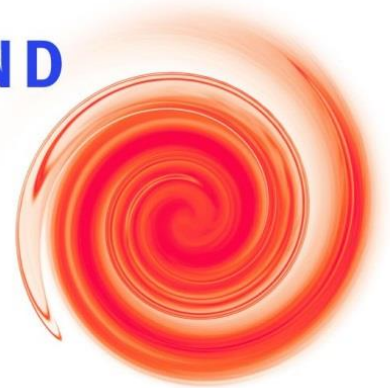


Tätigkeitsbericht Wirbelwind e.V.

Mai – Dezember 2013

WIRBELWIND



Wirbelwind e.V.
Rommelsbacherstr. 1
72760 Reutlingen
Tel. 07121284927-
Mobil: 0177-4805430
mail@wirbelwind-
reutlingen.de

Informations- und Beratungsstelle

Wirbelwind

Verein und Stiftung gegen sexuelle Gewalt an Kindern, Jugendlichen und jungen Frauen

Rommelsbacher Str. 1
72760 Reutlingen
Tel. 07121-284927
Handy: 0177-4805430

Fax: 07121-284925
mail@wirbelwind-reutlingen.de
www.wirbelwind-reutlingen.de

Kontaktzeiten:

Montag 16 – 18 Uhr und Freitag 10 -12 Uhr

Persönliche Beratungsgespräche während der Kontaktzeiten oder nach Vereinbarung.

Darüber hinaus Erreichbarkeit rund um die Uhr über Handy und E-Mail. Während Beratungszeiten und Außenterminen ist der Anrufbeantworter/Mailbox geschaltet.

Jede Anfrage wird von uns so schnell als möglich beantwortet.

Mitarbeiterinnen:

Sabine Schuhmacher Dipl.-Soz.-Päd. (FH)

Petra Lever Dipl.-Soz.-Päd. (FH)

Vereins-Vorstand:

Vorstand Silvia Schwarzmann

Stellvertreterinnen: Silke Naase
Elke Ballbach

Kassiererin: Gerda Eschmann

Schriftführerin: Anne Sprengel

Stiftung Wirbelwind:

Vorstand: Silke Naase

Die Stiftung Wirbelwind ist eine Unterstiftung der Bürgerstiftung Reutlingen.

Der Verein Wirbelwind ist anerkannt als Träger der außerschulischen Jugendbildung und Mitglied im Paritätischen Wohlfahrtsverein.

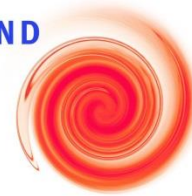
Unsere Ziele: Hilfe, Schutz und Sicherheit

- Wir wollen die soziale und psychische Situation von Kindern, Jugendlichen und jungen Frauen die sexuelle Gewalt erfahren haben, verbessern
- Wir arbeiten parteilich für die Betroffenen. Unser zentrales Anliegen ist Beratung, Schutz und Hilfen zu schaffen, anzubieten und zu vermitteln.
- Weitere Aufgaben sind Öffentlichkeitsarbeit, Prävention, Fortbildungen und regionale Vernetzung

Wir unterliegen der Schweigepflicht.

Finanzielle Grundlage des Vereins ist der Zuschuss des Landkreises Reutlingen, Spenden, Mitgliedsbeiträge und Bußgelder.

*Nicht müde werden sondern dem Wunder
leise wie einem vogel die Hand hinhalten.
Hilde Domin*

WIRBELWIND

Vorwort

Nach 20 Jahren Ehrenamt sind wir in der glücklichen Lage im Jahre 2013 vom Landkreis Reutlingen eine 50 % Stelle finanziert zu bekommen. Dafür bedankt sich Wirbelwind e.V. ganz herzlich.

Diese Stelle ist von zwei Sozialpädagoginnen

- ab Mai 2013 von Sabine Schuhmacher und
- ab Juni 2013 von Petra Lever

besetzt worden.

Zu Beginn waren wir damit beschäftigt, interne Strukturen zu schaffen, Kontakte zu knüpfen und Kooperationen aufzubauen und zu intensivieren, um eine zielgerichtete Zusammenarbeit im Landkreis zu schaffen.

Wir erstellten Konzepte für Prävention und Fortbildungsveranstaltungen und führten diese durch.

Seit die Stelle hauptamtlich besetzt ist und Wirbelwind dadurch mehr in der Öffentlichkeit präsent ist, ist auch die Nachfrage von Betroffenen und nach Präventions- und Fortbildungsangeboten gestiegen.



Von links nach rechts:
Petra Lever, Silvia Schwarzmann, Sabine Schuhmacher

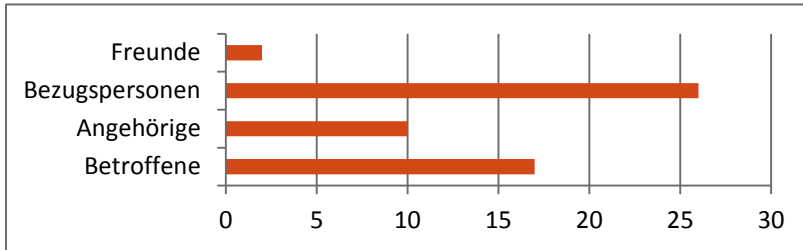
Inhalt

Vorwort	2
Statistik Mai – Dezember 2013	4
Kontaktaufnahme:.....	4
Geschlecht der Betroffenen	4
Altersstruktur der Betroffenen.....	5
Einteilung in Altersgruppen.....	5
Sonstige Tätigkeiten der Hauptamtlichen	6
Tätigkeiten der Ehrenamtlichen	7
Pressespiegel	9
Bedanken möchten wir uns bei:.....	10
Ausblick auf das Jahr 2014	11

Statistik Mai – Dezember 2013

Kontaktaufnahme:

Im Jahre 2013 wurde von Mai bis Dezember in 55 Fällen von sexuellem Missbrauch Kontakt zu unserer Beratungsstelle aufgenommen.



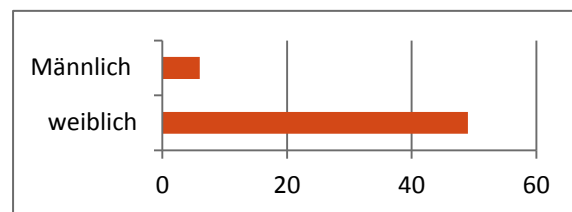
Davon wandten sich 17 Betroffene selbst an uns, in 26 Fällen übernahmen Bezugspersonen, in 10 Fällen Angehörige und in 2 Fällen Freunde die Initiative.

Bezugspersonen waren: Pflegeeltern, SchulsozialarbeiterInnen, Sozialpsychiatrische Dienste, WohngruppenmitarbeiterInnen, FamilienhelferInnen, AusbilderInnen, LehrerInnen, MitarbeiterInnen in Freizeiteinrichtungen, MitarbeiterInnen weiterer Institutionen, (Weißer Ring, ...).

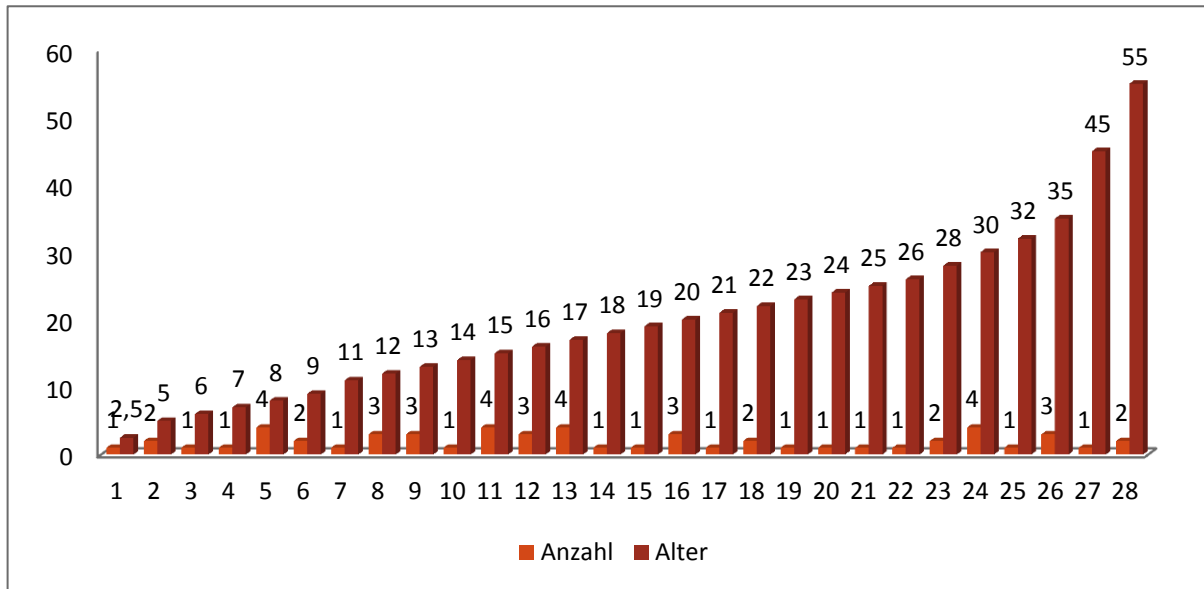
Bei den Angehörigen handelte es sich um Mütter, Väter, Großeltern und LebenspartnerInnen von Elternteilen.

Geschlecht der Betroffenen:

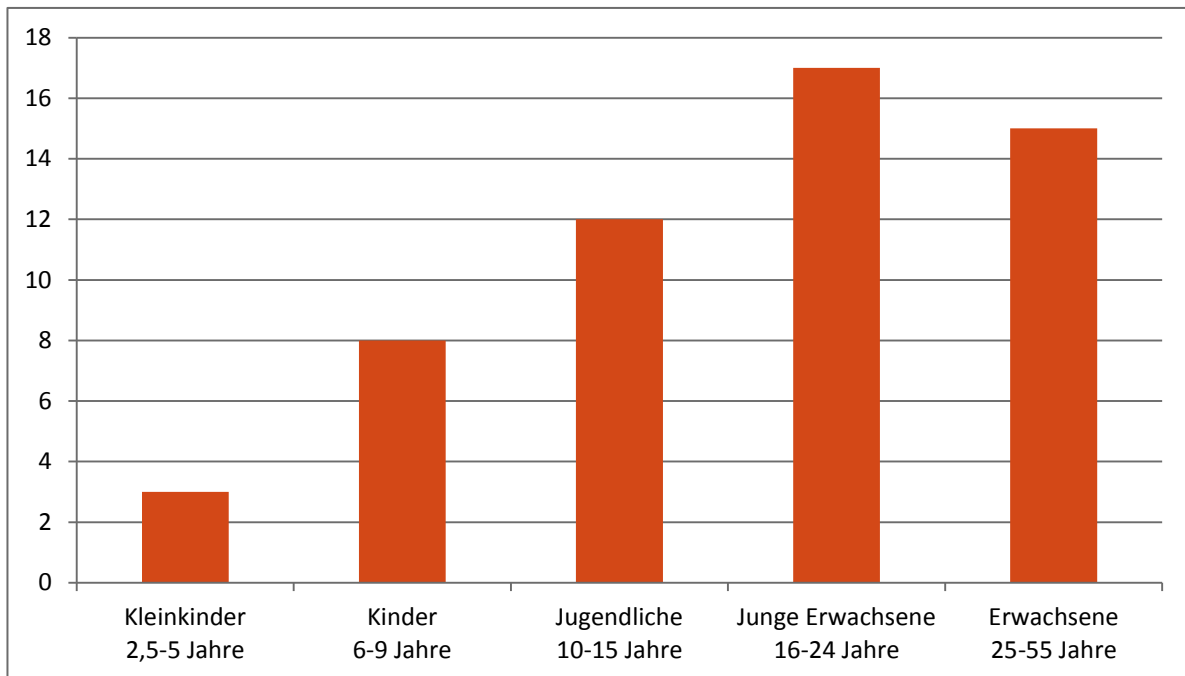
Es waren 49 weibliche und 6 männliche Betroffene



Altersstruktur der Betroffenen



Einteilung in Altersgruppen



Bei den uns bekannten Fällen handelt es sich um drei Kleinkinder im Alter von 2,5 – 5 Jahren, acht Kinder im Alter von 6-9 Jahren und zwölf Jugendliche im Alter von 10-15 Jahren, siebzehn junge Erwachsene im Alter von 16-24 Jahren und fünfzehn Erwachsene im Alter von 25 bis 55 Jahren.

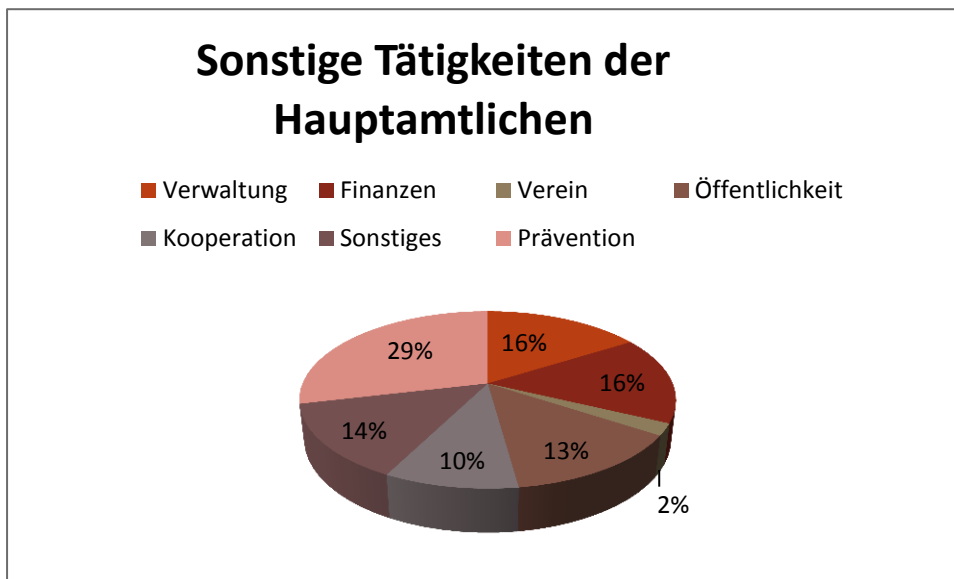
In den meisten Fällen waren die jungen Erwachsenen und die Erwachsenen in ihrer Kindheit von sexuellem Missbrauch betroffen. Die Erinnerung an dieses Geschehen erfolgte häufig erst viele Jahre nach der Tat.

Die Häufigkeit der Beratungs-Kontakte reicht von einmaligen Kontakten bis hin zu 54 Kontakten pro Fall. Insgesamt waren es ca. 286 Kontakte bei 55 Fällen. Die Kontakte reichen von SMS, E-Mails und Telefongesprächen bis hin zu persönlichen Gesprächen bis zu 1,5 Stunden.

Neben den Kontakten zu Betroffenen, Angehörigen, Bezugspersonen und FreundInnen gehören auch Kontakte zu Polizei, Jugendamt, TherapeutInnen, ÄrztInnen, Fachpersonal verschiedener Einrichtungen, SchulsozialarbeiterInnen, RechtsanwältInnen und vielen mehr.

Sonstige Tätigkeiten der Hauptamtlichen

Neben der eigentlichen Arbeit mit den Betroffenen werden des Weiteren folgende Tätigkeiten von den Hauptamtlichen durchgeführt:



Verwaltung:

Statistik, Büroorganisation, Hausverwaltung, Dokumentation und Tätigkeitsbericht, Adressverwaltung

Kooperation/Vernetzung:

Treffen mit Jugendamt, Frühe Hilfen, AG Kindeswohlgefährdung, Therapeutinnen, Pro Familia, Fachberatungsstellen gegen sexuelle Gewalt anderer Landkreise,

RechtsanwältInnen, Polizei, Amtsgerichte, Parteien (Kreistags- und Stadtratsfraktionen), Kinderschutzbund, Arbeitskreis Leben, ÄrztInnen, Kirchen

Finanzen:

Buchhaltung, Kassenführung, Anträge und Abrechnungen (Spendenparlament, Aktion Mensch, Kreissparkasse, Volksbank versch. Firmen, Stadt Reutlingen), Akquise, Spendenpflege, Fundraising.

Sonstiges:

Teamgespräche, Büroeinrichtung, Technik (Anschaffung und Einrichtung von PC, Drucker, Handy, Telefon, Fax). Fort- und Weiterbildung der Hauptamtlichen zur Fachkraft für Intervention und Prävention bei sexuellem Missbrauch. Besuch von Fachvorträgen, Aneignung von Fachliteratur.

Verein:

Vereinsitzungen, Mitgliederverwaltung, Mitgliederversammlung, Gewinnung neuer Mitglieder

Prävention:

Workshops in verschiedenen Schulen (Werkrealschulen, Realschulen, Gymnasien, Grundschulen) und weitere Präventions- und Fortbildungsveranstaltungen: IB –FSJ, Fachtag des Facharbeitskreises Flotte Lotte.

Organisation von Selbstbehauptungskurse und Tanzangeboten, Vermittlung und Verteilung von Präventions-Plakaten gegen sexuellen Missbrauch an Freibäder im Landkreis Reutlingen, 3-tägige Fortbildung für das Kinder-und Jugendtelefon beim Kinderschutzbund Reutlingen.

Öffentlichkeitsarbeit:

Vorstellung und Bekanntmachung in der Fachöffentlichkeit wie: Schulen, ÄrztInnen, TherapeutInnen, Kirchen, Bürgermeisterämter ... im gesamten Landkreis
Pressearbeit (siehe Pressespiegel), Veranstaltungen (Stiftungsfest, Ausstellungen...)

Tätigkeiten der Ehrenamtlichen

Im Verein engagieren sich ca. 10 Frauen ehrenamtlich in folgenden Tätigkeitsbereichen:

- Antrag der Stelle bei Stadt und Landkreis Reutlingen, Kontakt zu Parteien, Konzeption Stellenbeschreibung, Stellenausschreibung, Bewerbungsgespräche, Einrichtung der Stelle , Einrichtung des Arbeitsplatzes
- Personalbuchhaltung
- Einarbeitung der neuen Mitarbeiterinnen, regelmäßige Teamgespräche, Fallberatung, Urlaubs- und Krankheitsvertretung
- Begleitung zu Kooperationsgesprächen (Vernetzung im Landkreis)
- Zeugenbegleitung

- Begleitung von Betroffenen
- Einrichtung und Inventarisierung der Fachbücherei
- Entwicklung und Erstellung eines neuen Logos, eines neuen Flyers, Briefpapier, und Visitenkarten
- Kassenführung mit Überweisungen, Spendenbescheinigungen, Dankesbriefe, Jahresabschlüsse, Kassenprüfungen.
- Öffentlichkeitsarbeit bei diversen Veranstaltungen
- Stiftung, Stiftungskuratorium
Kontakte und Sitzungen Bürgerstiftung, Bürgerstiftungstag, div. Veranstaltungen
- Akquise und Fundraising
- Gewinnung neuer Mitglieder und Fördermitglieder
- Verteilung von Plakaten, Flyer...

Sonstige Tätigkeiten gegen Honorar:

- Selbsthilfegruppen
- Therapieüberbrückungsangebote (z.B. Tonfeld...)
- Begleitung von Betroffenen



Ein Teil der aktiven Vereinsfrauen von links nach rechts:
Caro Traub, Angelika Rudau, Anne Sprengel, Silvia Schwarzmann, Gerda Eschmann,
Gisela Zenke, Lydia Klix und Silke Naase
Auf dem Bild fehlen Elke Ballbach, Myriel Tomaschko und Sarah Schindler

Pressespiegel

Soziales – Verein gegen sexuelle Gewalt an Kindern kann mithilfe des Landkreises eine Stelle finanzieren

Rückenwind für Wirbelwind

REUTLINGEN. Der Verein »Wirbelwind« hat es sich zum Ziel gesetzt, Kindern, Jugendlichen und jungen Frauen, die sexuelle Gewalt erfahren haben, zu beraten, Schutz und Hilfe anzubieten...

nen Kreisratsbeschluss, der breite Unterstützung der Parteien erhielt, wurde es möglich, dass eine Teilzeitstelle durch das Landratsamt Reutlingen finanziert werden kann...

Aufarbeitung angeboten werden. »Leider«, so Schwarzmann, »schmelzen dadurch auch die Gelder des Vereins.«

Außerdem benötige der Verein auch Geld für die Finanzierung von Selbsthilfegruppen, die durch geschultes Fachpersonal geleitet werden...

Neben Spenden sind aber auch jederzeit neue Mitglieder willkommen, die sich aktiv einbringen oder auch nur als passives Mitglied dem Verein beitreten möchten.



Petra Lever (von links), Vorsitzende Silvia Schwarzmann und Sabine Schuhmacher vom Verein Wirbelwind freuen sich über die neue Stelle.

Nach 20 Jahren ehrenamtlicher Leistung haben es die zehn aktiven Frauen des Vereins nun geschafft, Zuschüsse für eine Personalstelle zu erhalten. Durch ei-

ne Kreistagsbeschluss, der breite Unterstützung der Parteien erhielt, wurde es möglich, dass eine Teilzeitstelle durch das Landratsamt Reutlingen finanziert werden kann. Die Stelle ist von zwei Sozialpädagoginnen, Sabine Schuhmacher und Petra Lever, besetzt worden.

www.wirbelwind-reutlingen.de

Samstag, 17. August 2013 24

Seit zwei Jahrzehnten in der Stadt aktiv

Wirbelwind e.V. zieht Bilanz

Seit 20 Jahren wirbt Wirbelwind e.V. – Verein gegen sexuelle Gewalt an Kindern und Jugendlichen – nun schon durch die Stadt.

Reutlingen. 20 Jahre Wirbelwind – das ist es die Zeit, immer zu halten und zu reflektieren, was der Verein in diesen Jahren erreicht hat. Für den Verein haben es sich zum Ziel gesetzt, Kindern, Jugendlichen und jungen Frauen, die sexuelle Gewalt erfahren haben, zu beraten, Schutz und Hilfe anzubieten...

der von sexueller Gewalt in Reutlingen von öffentlicher Seite als notwendig eingestuft wurde. Jedes Jahr werden in Deutschland fast 150.000 Kinder unter 14 Jahren von sexuellen Straftaten betroffen...

Christine Bognemann, unabhängige Reutlingerin für Menschenrechte der Stadt Reutlingen, äußerte sich 2011 dazu: »Reutlingen ist ein gutes Beispiel dafür, dass es möglich ist, ein gutes Leben zu führen, auch wenn die Täter nicht bestraft werden.«

Die Folgen der Übergriffe sind schwerwiegend. Geschädigte sind oftmals nur durch intensive psychotherapeutische Begleitung zu erholen. In der Regel werden Täterinnen nicht bestraft, sondern nur durch eine Bewährungsauflage zum Beispiel zur Teilnahme an einem Täterkurs verpflichtet.

Nichtdeutlich haben sich die Verhältnisse nicht entspannt. In den ersten Jahren, bis ausreichend Stützkapital zusammengekommen war, war Unterstützung durch die Stadt Reutlingen notwendig. Die Idee war, dass ein Teil der Finanzierung der Zinsen aus dem Stützkapital des Vereins vorrangig ein Grundbudget zur Verfügung stellen ist dieses Grundbudget immer weiter geschärft.



Seit zwei Jahrzehnten kämpfen die Frauen von Wirbelwind e.V. in Reutlingen gegen den sexuellen Missbrauch von Kindern und Jugendlichen.

VEREINE-VERBÄNDE

Wirbelwind

Zentrale Anlaufstelle für Opfer

Seit 20 Jahren wirbt »Wirbelwind«, der Verein gegen sexuelle Gewalt an Kindern und Jugendlichen, nun schon durch Reutlingen.

Zeit, inne zu halten und zu reflektieren, was man in diesen Jahren erreicht hat. Für den Verein haben es sich zum Ziel gesetzt, Kindern, Jugendlichen und jungen Frauen, die sexuelle Gewalt erfahren haben, zu beraten, Schutz und Hilfe anzubieten...

schwierig und manche Türen noch verschlossen.

Nichtdeutlich haben sich die Verhältnisse nicht entspannt. In den ersten Jahren, bis ausreichend Stützkapital zusammengekommen war, war Unterstützung durch die Stadt Reutlingen notwendig.

Zeit, inne zu halten und zu reflektieren, was man in diesen Jahren erreicht hat. Für den Verein haben es sich zum Ziel gesetzt, Kindern, Jugendlichen und jungen Frauen, die sexuelle Gewalt erfahren haben, zu beraten, Schutz und Hilfe anzubieten...

Mittlerweile wird das Thema »sexueller Missbrauch« in der Öffentlichkeit immer stärker wahrgenommen, sodass die Un-

terstützung der Beratungsstelle von öffentlicher Seite als notwendig eingestuft wurde. So kam es, dass nach 20 Jahren seit Vereinsgründung mithilfe der Fraktionen im Kreistag eine Teilzeitstelle eingerichtet werden konnte, die vom Landkreis Reutlingen finanziert wird.

Zeit, inne zu halten und zu reflektieren, was man in diesen Jahren erreicht hat. Für den Verein haben es sich zum Ziel gesetzt, Kindern, Jugendlichen und jungen Frauen, die sexuelle Gewalt erfahren haben, zu beraten, Schutz und Hilfe anzubieten...

Mittlerweile wird das Thema »sexueller Missbrauch« in der Öffentlichkeit immer stärker wahrgenommen, sodass die Un-

Unermüdete Hilfe für Kinder und Jugendliche, die Opfer sexueller Gewalt wurden

Seit über 20 Jahren wirbt Wirbelwind in Reutlingen.



Seit über 20 Jahren wirbt Wirbelwind in Reutlingen.

Unterstützung für regionale Projekte

Kreisparkasse Reutlingen spendet jeweils 1500 Euro an den Ambulanten Hospizdienst und an Wirbelwind

Mit insgesamt 3000 Euro unterstützt die Kreisparkasse Reutlingen zwei soziale Projekte in der Region Reutlingen. Die Ambulanten Hospizdienste und Wirbelwind haben jeweils 1500 Euro erhalten.

Neben der Mitarbeiterin der Kita, die sich um die Betreuung der Kinder kümmert, sind auch die Mitarbeiterinnen der Kreisparkasse Reutlingen, die sich um die Betreuung der Kinder kümmern, tätig. Sie unterstützen die Kinder und Jugendlichen bei der Bewältigung ihrer Probleme.

Die Kreisparkasse Reutlingen spendet jeweils 1500 Euro an den Ambulanten Hospizdienst und an Wirbelwind. Die Spenden werden für die Unterstützung der Kinder und Jugendlichen eingesetzt.



Die Kreisparkasse Reutlingen spendet jeweils 1500 Euro an den Ambulanten Hospizdienst und an Wirbelwind.



Die Kreisparkasse Reutlingen spendet jeweils 1500 Euro an den Ambulanten Hospizdienst und an Wirbelwind.

SPENDEN

Kreisparkasse Reutlingen

Hilfe für Wirbelwind und Hospizdienst

Auf Initiative des Personalrats der Kreisparkasse Reutlingen wurden bei einer Mitarbeiterversammlung rund 1.000 Euro für die Kreisparkasse Reutlingen gesammelt. Die Kreisparkasse hat diesen Betrag in 1000 Euro aufgeteilt, sodass die städtische Kreisparkasse jeweils 500 Euro zusteuern kann.



Die Kreisparkasse Reutlingen spendet jeweils 1500 Euro an den Ambulanten Hospizdienst und an Wirbelwind.

Die Kreisparkasse Reutlingen spendet jeweils 1500 Euro an den Ambulanten Hospizdienst und an Wirbelwind. Die Spenden werden für die Unterstützung der Kinder und Jugendlichen eingesetzt.

Die Kreisparkasse Reutlingen spendet jeweils 1500 Euro an den Ambulanten Hospizdienst und an Wirbelwind. Die Spenden werden für die Unterstützung der Kinder und Jugendlichen eingesetzt.

Die Kreisparkasse Reutlingen spendet jeweils 1500 Euro an den Ambulanten Hospizdienst und an Wirbelwind. Die Spenden werden für die Unterstützung der Kinder und Jugendlichen eingesetzt.

Die Kreisparkasse Reutlingen spendet jeweils 1500 Euro an den Ambulanten Hospizdienst und an Wirbelwind. Die Spenden werden für die Unterstützung der Kinder und Jugendlichen eingesetzt.

Die Kreisparkasse Reutlingen spendet jeweils 1500 Euro an den Ambulanten Hospizdienst und an Wirbelwind. Die Spenden werden für die Unterstützung der Kinder und Jugendlichen eingesetzt.

Die Kreisparkasse Reutlingen spendet jeweils 1500 Euro an den Ambulanten Hospizdienst und an Wirbelwind. Die Spenden werden für die Unterstützung der Kinder und Jugendlichen eingesetzt.

Die Kreisparkasse Reutlingen spendet jeweils 1500 Euro an den Ambulanten Hospizdienst und an Wirbelwind. Die Spenden werden für die Unterstützung der Kinder und Jugendlichen eingesetzt.

Die Kreisparkasse Reutlingen spendet jeweils 1500 Euro an den Ambulanten Hospizdienst und an Wirbelwind. Die Spenden werden für die Unterstützung der Kinder und Jugendlichen eingesetzt.

Bedanken möchten wir uns bei:

- Landkreis Reutlingen
- Stadt Reutlingen
- Spendenparlament Reutlingen
- Kreissparkasse Reutlingen
- Mitarbeiter der Kreissparkasse Reutlingen
- Herr Scheuffele
- Kleiderbörse Degerschlacht
- Evangelische Jakobusgemeinde Tübingen
- Bürgerstiftung Reutlingen
- Volksbank Reutlingen ab 2014

- und vielen weiteren Spendern

Außerdem bedanken wir uns bei allen unseren Mitgliedern, die durch ihren Beitrag in Form von Fördermitgliedschaften oder durch ihre aktive Unterstützung unsere Arbeit erst möglich machen.

Bankverbindung:**Volksbank Reutlingen:****BIC: VBRTDE6R, IBAN: DE 42 6409 0100 0439 5120 00****Kreissparkasse Reutlingen****BIC: SOLADES1REU, IBAN: DE64 640 500 00 0000071699**

Ausblick auf das Jahr 2014

Im Bereich Prävention haben wir uns viel vorgenommen.

Wir haben für 2014 sechs Selbstbehauptungskurse für Jungen und Mädchen verschiedener Altersstufen mit den renommierten TrainerInnen Barbara Götz, Michael Wandel und Wilfried Lever organisiert, um möglichst viele Kinder und Jugendliche zu stärken.

Entsprechende Flyer können gerne bei Wirbelwind angefordert werden.

Außerdem bieten wir Tanzworkshops für Mädchen an, bei denen sie mit ihrem Körper in Berührung kommen, sich selber spüren lernen und der Freude und Kraft nachspüren, die im Tanzen liegt.

Diese Workshops werden auch im Sommerferienprogramm 2014 in Reutlingen und Metzingen angeboten.

Des Weiteren haben wir einen umfangreichen Projektantrag zum Thema „sexueller Missbrauch im Internet“ gestellt. In diesem Präventionsprojekt sollen im gesamten Landkreis Reutlingen Workshops zum Thema angeboten werden.

In diesem Sinne, schauen wir zuversichtlich auf 2014 und freuen uns auf viele neue Herausforderungen.

Wirbelwind e.V. Reutlingen
Im März 2014